

Vue d'ensemble

Les résultats de l'enquête de conjoncture de Bank Al-Maghrib au titre du mois d'avril indiquent **une stagnation, d'un mois à l'autre, de l'activité, avec un niveau proche de celui d'avant crise**. En effet, la production serait restée inchangée par rapport au mois de mars et le Taux d'Utilisation des Capacités (TUC) se serait établi à 71%.

Pour leur part, les ventes auraient augmenté sur le marché étranger et stagné sur le marché local. Les commandes se seraient, quant à elles, repliées avec des carnets qui restent inférieurs à la normale.

Par branche d'activité, la production aurait progressé dans la « chimie et parachimie » et dans l'« électrique et électronique », serait restée stable dans l'« agro-alimentaire » et dans le « textile et cuir » et aurait baissé dans la « mécanique et métallurgie ».

Pour ce qui est des ventes, elles auraient augmenté dans le « textile et cuir », dans la « chimie et parachimie » et dans l'« électrique et électronique » et auraient reculé dans l'« agro-alimentaire » et la « mécanique et métallurgie ».

S'agissant des commandes, elles auraient baissé dans toutes les branches d'activité à l'exception de l'« électrique et électronique » où elles auraient augmenté et de la « mécanique et métallurgie » où elles auraient plutôt stagné. Les carnets de commandes se seraient établis à des niveaux inférieurs à la normale dans toutes les branches hormis l'« électrique et électronique » où elles se seraient situées à un niveau normal.

Pour les trois prochains mois, 39% des entreprises déclarent ne pas avoir de visibilité quant à l'évolution future de la production et 48% pour ce qui est des ventes.

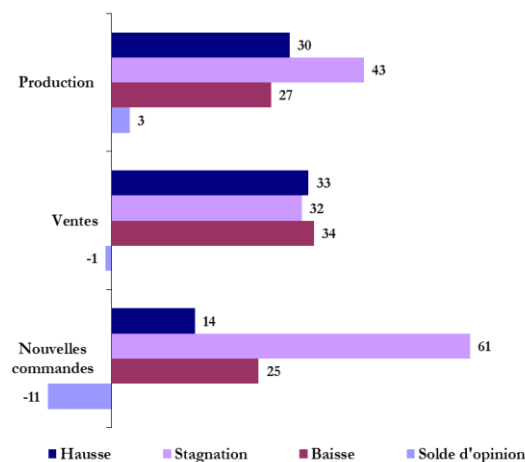
Données collectées entre le 03 et le 31 mai 2021, avec un taux de réponse de 64%.

En octobre 2018, l'échantillon de l'enquête mensuelle de conjoncture de Bank Al-Maghrib a fait l'objet d'une révision. Celle-ci a été opérée de manière à assurer la comparabilité des résultats d'un mois à l'autre.

Les résultats de l'enquête sont synthétisés sous forme de soldes d'opinion représentant la différence entre le pourcentage de réponses "Hausse" ou "Supérieur à la Normale" et le pourcentage de réponses "Baisse" ou "Inférieur à la Normale". A titre d'exemple, un solde d'opinion de 2 relatif à la production industrielle signifie que le pourcentage d'entreprises indiquant une amélioration de leur production est supérieur de 2 points à celui des entreprises indiquant une baisse.

Les opinions exprimées sont celles des industriels répondant à l'enquête et ne reflètent pas nécessairement le point de vue de Bank Al-Maghrib.

Graph 1 : Principaux résultats
(Proportion des répondants en %)



Graph 2 : Anticipations pour les trois prochains mois
(Proportion des répondants en %)

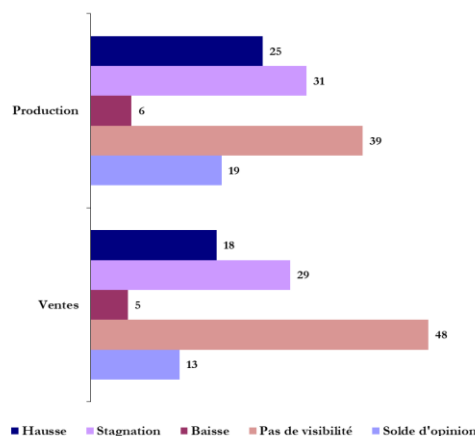


Tableau 1 : Résultats globaux

	Part des répondants et solde d'opinion (%)									
	Mars 2021					Avril 2021				
	Hausse	Stagnation	Baisse	Pas de visibilité	SO*	Hausse	Stagnation	Baisse	Pas de visibilité	SO*
Evolution de la production										
par rapport au mois précédent	50	37	14		36	30	43	27		3
au cours des trois prochains mois	12	42	7	39	6	25	31	6	39	19
Evolution des nouvelles commandes	41	42	17		23	14	61	25		-11
Evolution des ventes										
par rapport au mois précédent	52	34	14		37	33	32	34		-1
au cours des trois prochains mois	15	26	8	51	7	18	29	5	48	13
Evolution des prix des produits finis										
par rapport au mois précédent	28	67	5		23	30	65	5		25
au cours des trois prochains mois	13	49	2	35	11	15	51	2	33	13

	Mars 2021					Avril 2021				
	Sup. à la normale	Normal	Inf. à la normale	Non concerné	SO*	Sup. à la normale	Normal	Inf. à la normale	Non concerné	SO*
Niveau des carnets de commandes	7	54	39	0	-32	5	62	33	0	-28
Niveau des stocks de produits finis	6	68	17	8	-11	8	72	13	7	-5

(*) SO : Solde d'opinion (différence entre le pourcentage des réponses "Hausse" ou "Supérieur à la Normale" et le pourcentage des réponses "Baisse" ou "Inférieur à la Normale")

Tableau 2 : Résultats par branche d'activité

	Industries agro-alimentaires					Industries textile et cuir					Industries chimiques et parachimiques					Industries mécaniques et métallurgiques					Industries électriques et électroniques				
	H*	S	B	PV	SO	H	S	B	PV	SO	H	S	B	PV	SO	H	S	B	PV	SO	H	S	B	PV	SO
Evolution de la production																									
par rapport au mois précédent	28	44	27		1	32	37	31		1	40	47	13		28	13	30	56		-43	29	58	13		16
au cours des trois prochains mois	32	45	2	21	31	14	42	7	37	7	9	24	7	60	2	45	24	8	23	38	31	28	9	31	22
Evolution des nouvelles commandes	20	43	37		-17	23	43	34		-11	10	65	25		-16	12	77	11		1	19	69	12		7
Evolution des ventes																									
par rapport au mois précédent	35	23	42		-7	37	35	29		8	37	38	25		12	22	28	50		-28	39	44	17		22
au cours des trois prochains mois	37	38	1	23	36	9	40	13	38	-4	10	23	5	62	5	9	23	8	60	1	31	28	9	31	22
Evolution des prix des produits finis																									
par rapport au mois précédent	13	76	10		3	14	73	13		1	56	43	0		56	9	87	4		5	22	78	0		22
au cours des trois prochains mois	10	77	1	13	9	6	74	10	10	-4	23	37	2	39	21	9	31	0	60	9	11	79	0	11	11

	Industries agro-alimentaires					Industries textile et cuir					Industries chimiques et parachimiques					Industries mécaniques et métallurgiques					Industries électriques et électroniques				
	Sup. N*	N	Inf. N	NC	SO	Sup. N	N	Inf. N	NC	SO	Sup. N	N	Inf. N	NC	SO	Sup. N	N	Inf. N	NC	SO	Sup. N	N	Inf. N	NC	SO
Niveau des carnets de commandes	0	79	20	1	-20	0	42	58	0	-58	6	57	37		-31	8	54	38	0	-30	13	79	8	0	4
Niveau des stocks de produits finis	9	79	7	5	2	5	55	27	12	-22	11	73	12	3	-1	3	76	12	9	-9	8	41	28	23	-19

(*) H : Hausse ; S : Stagnation ; B : Baisse ; PV : Pas de Visibilité ; Sup.N : Supérieur à la normale ; N : Normal ; Inf. N : Inférieur à la normale ; NC : Non Concerné

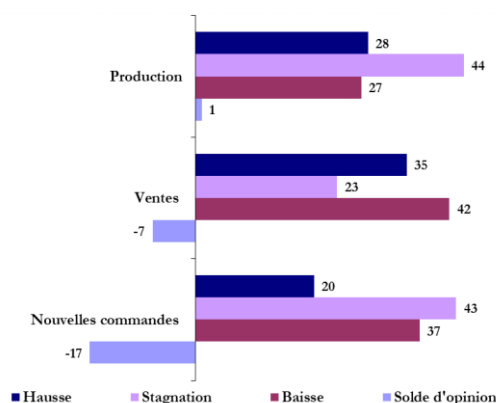
Industries agro-alimentaires

En avril 2021, la production de la branche « agro-alimentaire » aurait stagné et le TUC se serait établi à 71%.

Pour ce qui est des ventes, elles auraient accusé une baisse, recouvrant un repli sur le marché local et une hausse des expéditions à l'étranger. Les commandes auraient, quant à elles, reculé avec un carnet qui se serait situé à un niveau inférieur à la normale.

Pour les trois prochains mois, les chefs d'entreprises s'attendent à un accroissement de la production et des ventes. Toutefois, plus d'une entreprise sur cinq déclare ne pas avoir de visibilité quant à l'évolution future de la production et des ventes.

Graphe 3 : Principaux indicateurs des industries agro-alimentaires (proportion des répondants en %)



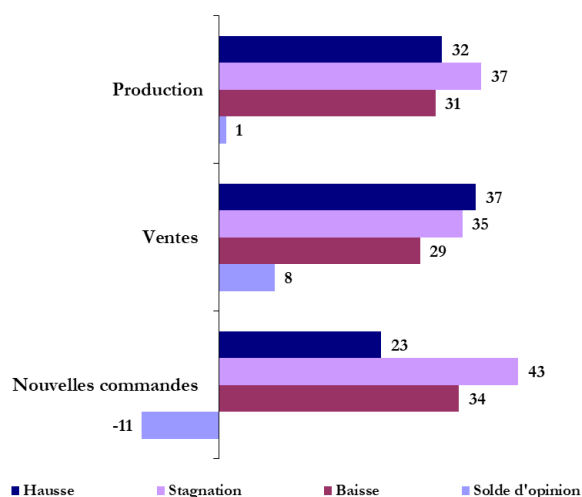
Industries textile et cuir

La production de la branche « textile et cuir » serait restée, d'un mois à l'autre, inchangée, avec une progression dans l'« industrie du cuir et de la chaussure », une stagnation dans l'« industrie de l'habillement et des fourrures » et une baisse dans l'« industrie textile ». Dans ces conditions, le TUC se serait situé à 61%.

Pour ce qui est des ventes, elles auraient enregistré une hausse, attribuable à leur augmentation dans l'« industrie de l'habillement et des fourrures ». A l'inverse, les ventes ont reculé dans l'« industrie textile » et dans l'« industrie du cuir et de la chaussure ». S'agissant des commandes, elles auraient diminué, avec des carnets qui se seraient situés à des niveaux inférieurs à la normale.

Pour les trois prochains mois, les industriels anticipent une amélioration de la production et une stagnation des ventes. Toutefois, plus d'un tiers des entreprises déclarent ne pas avoir de visibilité quant à l'évolution future de l'activité.

Graphe 4 : Principaux indicateurs des industries textile et cuir (proportion des répondants en %)



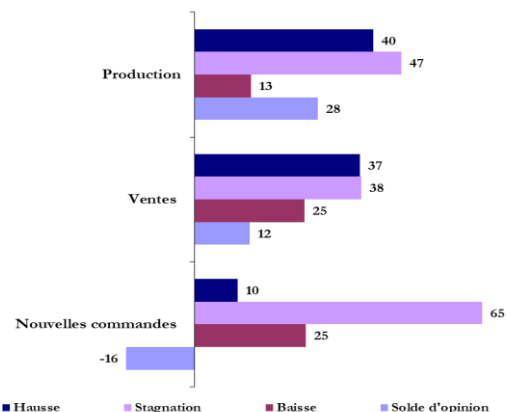
Industries chimiques et parachimiques

Dans la « chimie et parachimie », la production aurait progressé et le TUC se serait établi à 74%.

De même, les ventes auraient connu une hausse, recouvrant une progression des exportations et une baisse des ventes sur le marché local. Pour leur part, les commandes auraient reculé, avec un carnet qui se serait situé à un niveau inférieur à la normale.

Pour les trois mois à venir, près des deux tiers des entreprises déclarent ne pas avoir de visibilité quant à l'évolution de la production et des ventes.

Graphe 5 : Principaux indicateurs des industries chimiques et para-chimiques (proportion des répondants en %)



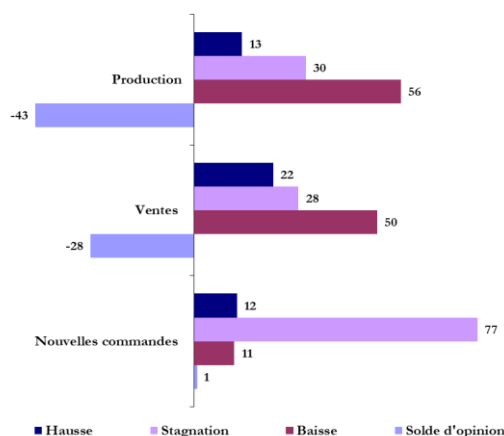
Industries mécaniques et métallurgiques

La production de la branche « mécanique et métallurgie » aurait baissé, en avril 2021, et le TUC se serait situé à 70%.

De même, les ventes auraient connu un repli, reflétant un recul des expéditions à l'étranger et une hausse des ventes sur le marché local. Les commandes auraient, quant à elles, stagné avec un carnet qui se serait situé à un niveau inférieur à la normale.

Pour les trois prochains mois, les industriels s'attendent à une amélioration de la production. Toutefois, 23% des entreprises déclarent ne pas avoir de visibilité quant à l'évolution future de la production et 60% pour ce qui est des ventes.

Graphe 6 : Principaux indicateurs des industries mécaniques et métallurgiques (proportion des répondants en %)



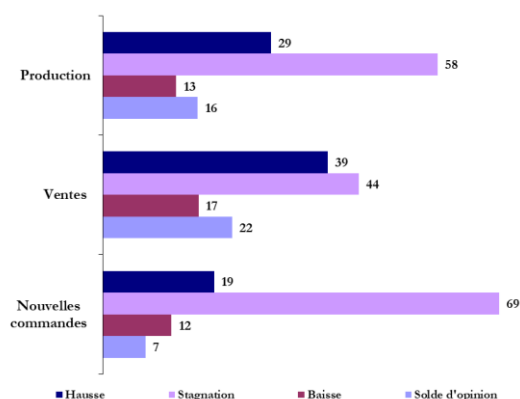
Industries électriques et électroniques

Dans la branche « électrique et électronique », la production aurait progressé d'un mois à l'autre et le TUC se serait situé à 63%.

Les ventes auraient enregistré une hausse aussi bien le marché local qu'étranger. De même, les commandes auraient progressé, avec un carnet qui se serait situé à un niveau normal.

Pour les trois prochains mois, les industriels de la branche anticipent une hausse de la production et des ventes. Cependant, 31% des patrons déclarent ne pas avoir de visibilité quant à l'évolution future de l'activité.

Graphe 7 : Principaux indicateurs des industries électriques et électroniques (proportion des répondants en %)



Bank Al-Maghrib

Angle Avenue Benberka et Avenue Annakhil, Hay Ryad - Rabat - Maroc

T él. (212) 5 37 57 41 04 • F a x (212) 5 37 57 41 11/12

www.bkam.ma

Dépôt légal : 2007 / 0028

Note technique de l'enquête

L'enquête mensuelle de conjoncture industrielle de Bank Al-Maghrib qui a reçu le visa du Comité de Coordination des Etudes Statistiques (CO.CO.E.S) N° 19-07-06-03, est une enquête d'opinion menée auprès d'un échantillon représentatif comprenant près de 400 entreprises industrielles.

Les résultats de l'enquête sont pondérés en utilisant les chiffres d'affaires des entreprises du secteur industriel se rapportant à l'exercice 2016.

L'objectif de l'enquête est de disposer de données dans des délais courts permettant une évaluation de la conjoncture industrielle. Lancée au début de chaque mois, l'enquête recueille les appréciations des chefs d'entreprises sur l'évolution de leur activité par rapport au mois précédent et par rapport au même mois de l'année précédente, ainsi que leurs anticipations quant à son évolution à court terme. Ces données synthétisées ne sont pas corrigées des variations saisonnières.

Pour en savoir plus, voir la [méthodologie](#) et le [calendrier de publication](#) disponibles sur le site de Bank Al-Maghrib.